

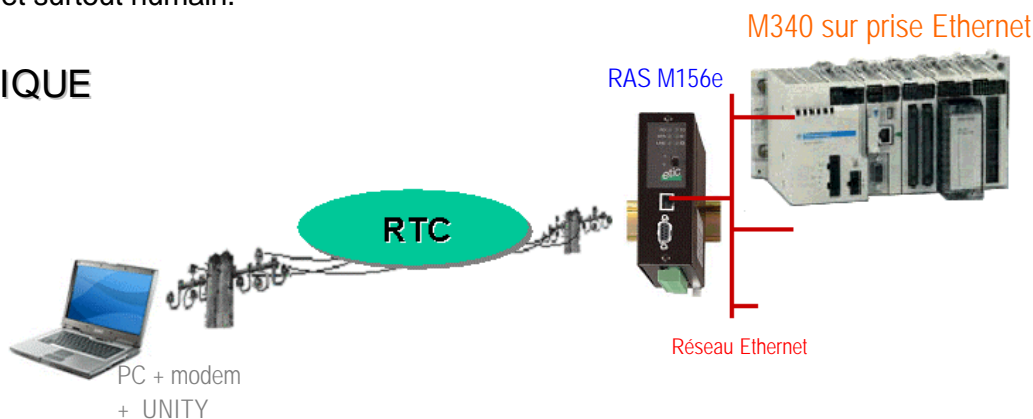
1. OBJECTIF

Utiliser l'atelier de programmation UNITY à travers le réseau téléphonique comme si l'on était sur place :
Chargement de programme, diagnostic, mise au point....



L'utilisateur s'assurera que les opérations qu'il effectue ne présentent pas de danger matériel et surtout humain.

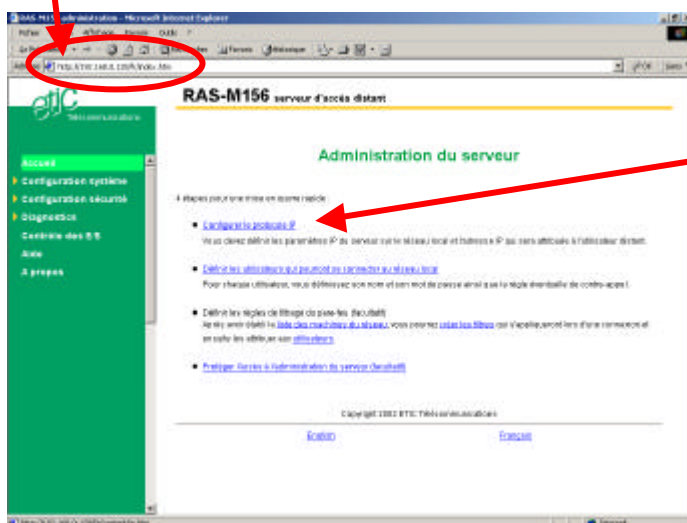
2. SYNOPTIQUE



3. PARAMETRAGE

3.1. Paramétrage « rapide » du serveur RAS par la prise Ethernet

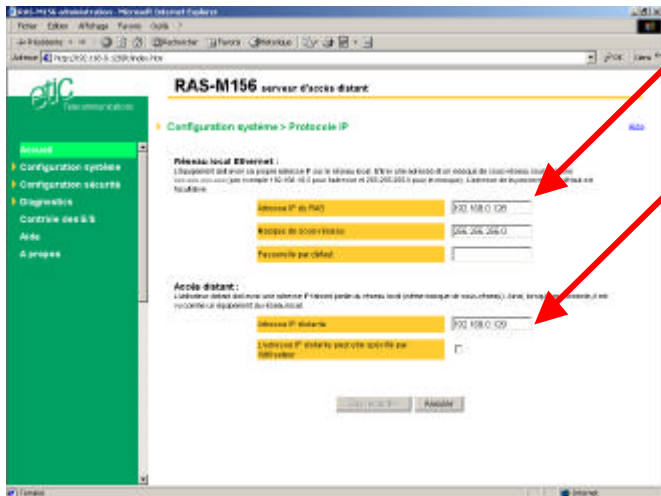
- 1 Raccorder le **Serveur RAS** au P.C. à l'aide du câble Ethernet de couleur rouge fourni avec le boîtier.
- 2 Modifier l'adresse IP du P.C. ; saisir 192.168.0.10.
(Se reporter à la notice d'utilisation du RAS : annexe 1)
- 3 Mettre le **Serveur RAS** sous tension.
- 4 Ouvrir un navigateur (Internet Explorer, Netscape...)
- 5 Dans le champ adresse du navigateur saisir l'adresse du **Serveur RAS M156**
Remarque : L'adresse IP « usine » du serveur RAS M156 est : 192.168.0.128



La page d'accueil du serveur s'affiche.

Pour une première utilisation, nous vous conseillons de ne configurer que le strict nécessaire au fonctionnement du serveur RAS.

- 6 Sélectionner le raccourci :
[Configurer le protocole IP](#)



7 Dans le champ : **adresse IP du RAS** , saisir l'adresse IP attribuée au **Serveur RAS M156** sur le réseau.

8 Dans le champ **adresse IP distante** , saisir l'adresse qui sera attribuée à toute machine distante se connectant par le réseau téléphonique (adresse faisant partie du même réseau).

9 Sauvegarder et Initialiser le **Serveur RAS M156**.

Dans notre Exemple :

adresse IP du RAS	192.168.0.128
Masque de sous réseau	255.255.255.0
Passerelle par défaut	
Début du pool d'adresses IP utilisateurs	192.168.0.129



A partir de cet instant, le serveur RAS, répondra à sa nouvelle adresse IP.

10 Enregistrer et Redémarrer.

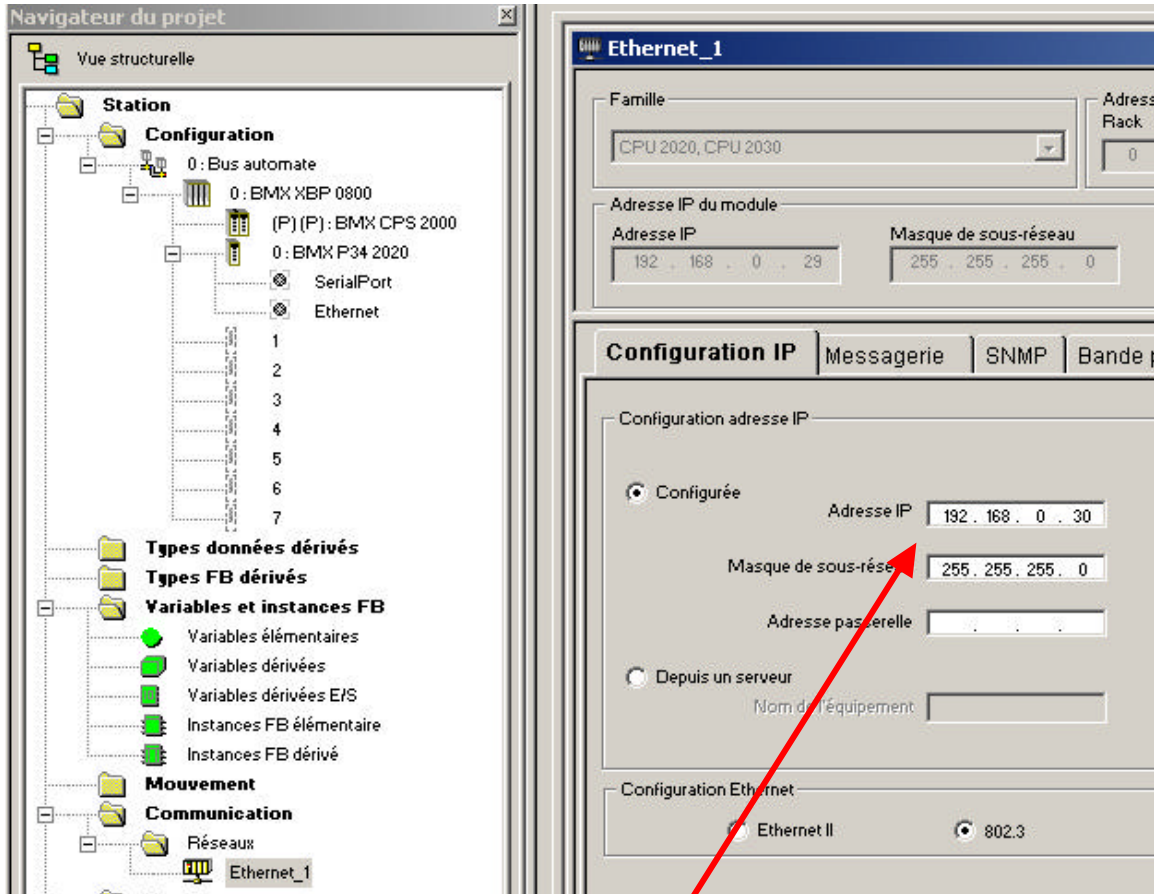
3.2. Paramétrage du serveur RAS par le réseau téléphonique

Le serveur RAS peut aussi être configuré à distance ; une fois les lignes téléphoniques installées (voir § 4) et la connexion téléphonique établie (voir § 5), il suffit de lancer le navigateur html et de saisir l'adresse IP du serveur RAS (192.168.0.128 dans notre exemple).

Le PC se trouve « téléporté » ; la configuration du serveur RAS s'effectue comme si le PC était directement connecté au RAS comme indiqué ci-dessus.

3.3. Paramétrage de l'automate Schneider M340

Dans le navigateur de projet et sous le répertoire Communication\Réseaux, il faut créer la configuration de l'interface Ethernet du programme.



Fixer l'adresse IP du port Ethernet de l'automate M340.

3.4. Paramétrage du PC

Installer une connexion distante comme indiqué dans l'annexe 2 du manuel d'utilisation.

Une fois installée, la connexion distante se présente sous forme d'une fenêtre permettant de saisir le N° d'appel et le Nom d'utilisateur et le mot de passe de connexion au RAS (admin, admin).



4. INSTALLATION

4.1 Serveur RAS

- 1 Raccorder le **Serveur RAS M156e** à la prise Ethernet de l'automate (câble Ethernet Rouge : croisé fourni)
- 2 Raccorder le serveur RAS à une **ligne téléphonique analogique**. Cette ligne peut être connectée à un standard téléphonique pourvu qu'elle puisse être appelée directement sans passer par une opératrice.

4.2 PC de télémaintenance

- 1 Si le PC est équipé d'un modem, il est possible de l'utiliser.
- 2 Raccorder le PC à une **ligne téléphonique analogique**. Cette ligne peut être connectée à un standard téléphonique pourvu qu'il soit possible de numéroté vers le réseau public avec un préfixe.

Note importante : Si la ligne du serveur RAS ou du PC est connectée au standard de l'entreprise (solution recommandée), ce standard peut être raccordé au réseau public au moyen de lignes analogiques ou numériques (RNIS); cela n'a pas d'importance pour le fonctionnement du serveur RAS.

5. UTILISATION

Si votre P.C. est connecté à un réseau local, il est nécessaire de désactiver la ou les connexions pour forcer le lien TCP vers la connexion distante : Cliquer droit sur l'icône réseau dans la barre d'état de WINDOWS, puis « désactiver ».

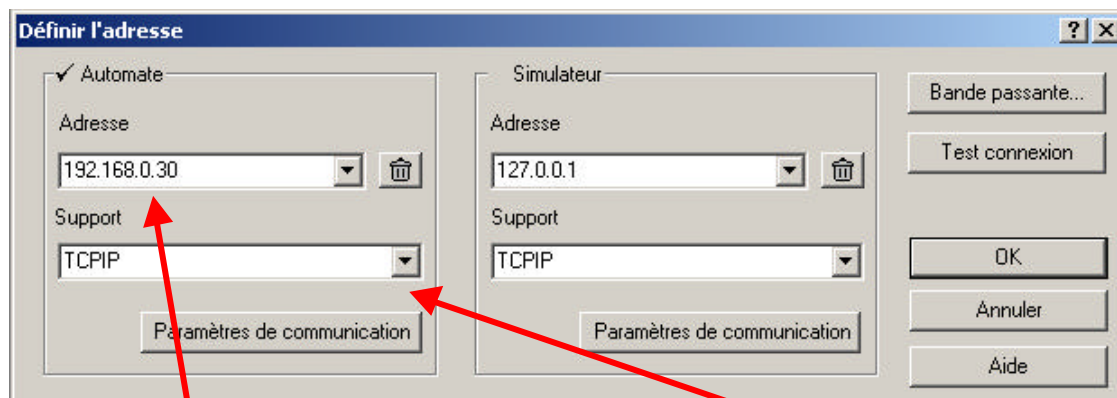
5.1. Etablir la connexion distante

- 1 Saisir le nom d'utilisateur et le mot de passe (admin et admin ; caractères minuscules) et le N° d'appel.
- 2 Cliquer « Composer ».
- 3 Attendre l'établissement (l'icône réseau apparaît en bas à droite dans la barre d'état de WINDOWS).

5.2. Ouvrir l'atelier de programmation Unity.

5.2.1. Régler le driver TCPIP.

Par le menu « Automate », puis le menu « Définir l'adresse », accéder à la fenêtre suivante :



Renseigner l'adresse en 192.168.0.30 (adresse de l'automate M340) et le support de connexion en TCPIP.

Valider par OK.

5.2.1. Se connecter à l'automate.

Pour ce connecter à l'automate.



Pour transférer le programme de l'automate M340 vers l'atelier de programmation Unity.

4 DECONNEXION

- 1 Choisir le menu **Automate** ➔ **Déconnexion** (pour libérer l'automate).
- 2 Libérer la connexion distant